

Rapport intermédiaire n°2 Phase d'analyse stratégique

Table des matières

1- MATRICE AFOM	2
2- MISE EN EXERGUE DES ENJEUX	4
3- ANNEXES	16

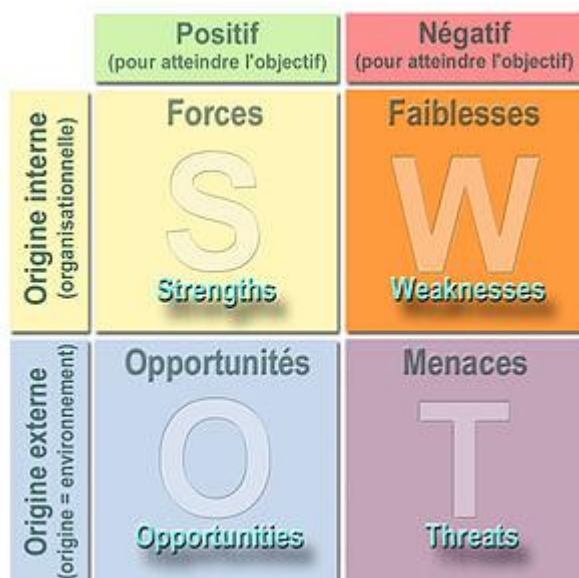
Ausone Conseil, la Junior-Entreprise de Sciences Po Bordeaux

- Association régie par la loi de 1901 – Membre de la Confédération Nationale des Junior-Entreprises ▪
 - 11, allée Ausone – Domaine Universitaire 33607 PESSAC Cedex ▪
 - contact@ausoneconseil.com ▪
- N° SIRET : 519 135 008 00018 – APE 7022Z – N° URSSAF - 330 000 000 572 258 515 -
N° TVA Intracommunautaire : FR 0251913500 8 ▪

Suite à la phase de diagnostic (rendu n°1) qui a permis de recenser l'offre des acteurs opérant sur le territoire de la Communauté d'Agglomération du Niortais, une matrice AFOM a été réalisée, cette analyse fait partie des outils qui contribuent à la pertinence et la cohérence d'une action future.

1- Matrice AFOM

La matrice AFOM (SWOT), a été définie par la Commission Européenne comme : « un outil d'analyse stratégique. Il combine l'étude des forces et des faiblesses d'une organisation, d'un territoire, d'un secteur, etc... avec celle des opportunités et des menaces de son environnement, afin d'aider à la définition d'une stratégie de développement. »



Les données recueillies ont été hiérarchisées en fonction de leur impact sur la Silver économie niortaise. Une mise en exergue s'en est suivie afin de déterminer les perspectives d'évolution du développement de la Silver économie sur le territoire de la CAN. Les axes de compétition, et les axes de coopération entre les différentes collectivités et associations ont été étudiés pour déterminer les futurs enjeux de la filière.

Présentation synthétique de la matrice :

Atouts

- Des caractéristiques démographiques propices au développement de la filière sur le territoire de la CAN.
- L'anticipation des enjeux et la mise en place d'initiatives et de politiques impulsant l'essor de la filière.
- La présence du living-lab Calyxis sur le territoire : expertise disponible et dynamisation du tissu local de la Silver Economie.
- La présence du CLIC qui permet aux seniors une bonne connaissance de l'offre qui leur est destinée.
- La Charte MONALISA signée par le département des Deux-Sèvres permet une meilleure coordination des acteurs.
- Portage des repas généralisé sur presque tout le territoire.
 - Nombreux acteurs tourné autour de la thématique de l'habitat sur toute la région.

Faiblesses

-Concentration de l'offre de services autour du pôle niortais, problème de répartition territoriale et d'isolement.

-Les opportunités d'activités sportives/loisirs restent dans l'ensemble assez faibles et peu mises en avant, avec une forte concentration sur le pôle niortais.

-Peu de services de téléassistance

Opportunités

Une structuration de la filière à l'échelle nationale et régionale : la possibilité pour la CAN de bénéficier de la stratégie et des leviers mis en place ;

- Possibilité de s'inspirer des initiatives mises en place par les EPCI de l'entente métropolitaine ;
- Programme « habiter mieux » : 500/1000€ pour l'autonomie des seniors

Menaces

- Une politique globale de consommation à destination des seniors afin de ne pas les « enfermés » dans une catégorie ciblée de consommateurs.

- Moins de services de santé en périphérie face à une population de seniors en augmentation ;

-Manque d'initiatives pour sortir les seniors de l'isolement dans l'ensemble.

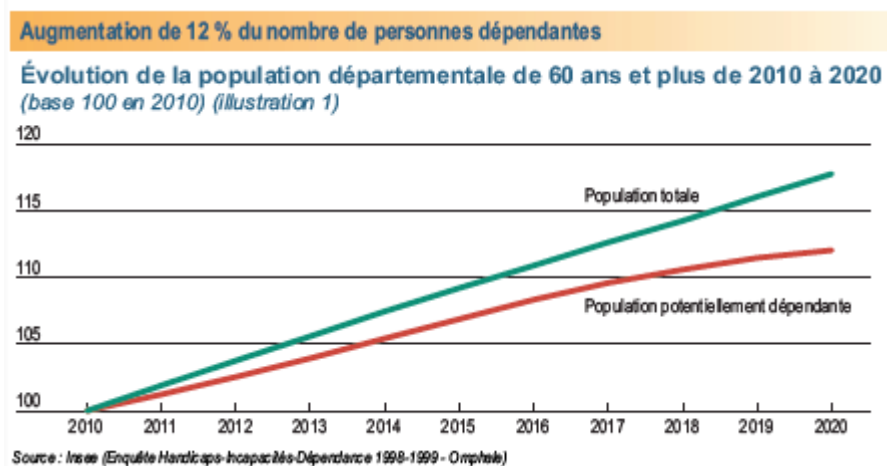
2- Mise en exergue des enjeux

Les Atouts

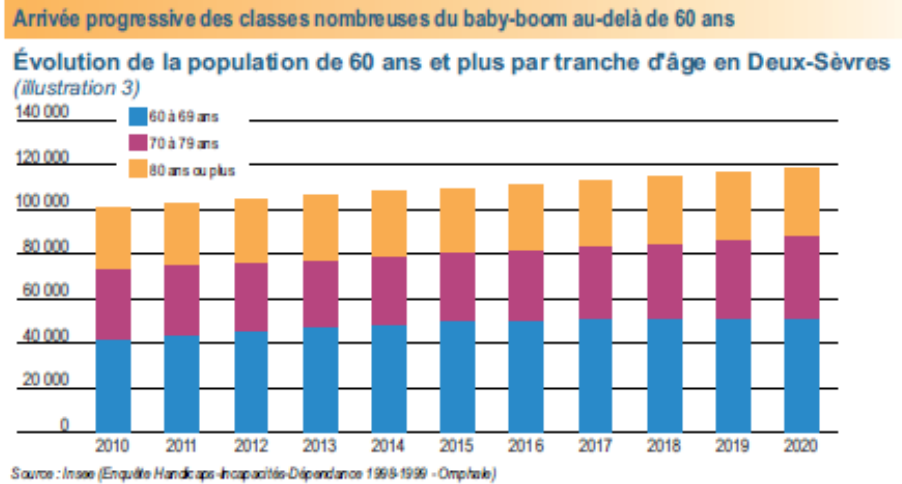
1- Des caractéristiques démographiques propices au développement de la filière sur le territoire de la CAN

L'idée est d'anticiper les enjeux de la filière au vue de la population de la CAN, en mettant en place des initiatives locales et des politiques permettant son essor.

Aujourd'hui, la France compte quasiment 20 millions de personnes de plus de 50 ans, ce qui représente un tiers de la population totale. **Ce vieillissement de la population française** à des **conséquences sociales et économiques au niveau global** notamment ; par exemple, le financement des retraites par répartition. Au niveau local, ces conséquences se caractérisent sur plusieurs points.



Dans les Deux-Sèvres, entre 2010 et 2020, les personnes âgées de plus de 60 ans devraient augmenter de 18%. L'évolution sera plus rapide pour la tranche d'âge 60-69 ans, mais plus lente concernant la tranche d'âge 75-85 ans.



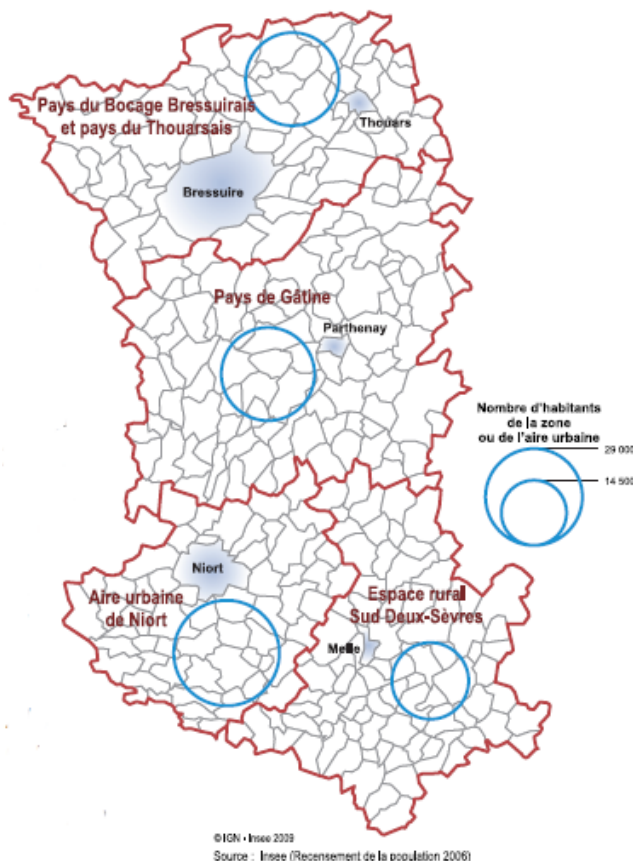
Ce vieillissement de la population des Deux-Sèvres s'accompagne d'une nouvelle approche du territoire par les pouvoirs publics, et cette nouvelle perspective touche de nombreux secteurs. Par exemple, la croissance du nombre de personnes dépendantes, c'est-à-dire qui resteront chez elles tout en bénéficiant de services au sein de leur habitation, va engendrer une demande croissante d'aide à domicile médicale.

Le maintien à domicile dans des conditions favorables est un des enjeux majeurs des acteurs publics.

Comme on peut le voir sur la carte suivante, l'agglomération niortaise est au cœur de cette dynamique.

Une personne de 60 ans et plus sur trois vit dans l'aire urbaine de Niort

Population de 60 ans et plus (illustration 7)



→ L'environnement du niortais est favorable à de nouvelles politiques publiques dans le domaine de la Silver-économie, cela est une véritable dynamique et un atout car elle représente une nouvelle demande et, in fine, de nouvelles réponses et actions de la part des collectivités territoriales, dont la CAN fait partie.

2- La présence du living-lab Calyxis sur le territoire : expertise disponible et dynamisation du tissu local de la Silver Economie.

La CAN est composée d'un centre dynamique et vivant, Niort, et d'une périphérie connectée à ce centre. Pour se faire, le living-lab Calyxis est présent sur tout le territoire et apporte ce lien nécessaire à cette démarche inclusive.

Le living-lab Calyxis est un atout dans la prévention et la gestion des risques, notamment à destination des seniors. Sachant que la santé et le maintien à domicile sont les principales problématiques auxquelles sont confrontées les décideurs publics, cet outil est un médiateur efficace dans son domaine entre les seniors et les collectivités publiques.

3- *La présence du CLIC qui permet aux seniors une bonne connaissance de l'offre qui leur est destinée.*

Le Centre Local et de Coordination Gérontologique (CLIC) est une structure départementale gratuite visant à informer et à aider les personnes âgées selon leurs besoins. Les Deux-Sèvres comptent six structures. Depuis 2004, le Conseil départemental des Deux-Sèvres finance les 6 CLIC. Le CLIC est un acteur de proximité pour les seniors et leurs familles. Il permet de mettre en relation les autres acteurs associatifs, médicaux ou bien professionnels du bâtiment afin de s'adapter aux demandes des personnes âgées. **Cette structure est un véritable atout de la CAN car elle permet de faire le lien entre les décideurs des politiques et les personnes âgées, premières bénéficiaires.**



→ La structure du CLIC a été totalement appropriée par les personnes âgées. Elle permet aussi d'être le médiateur entre les plus petites structures telles que les associations, gérées par des bénévoles, et des organisations de plus grande ampleur comme la CAN ou bien le département, voire la région Nouvelle-Aquitaine.

SCIENCES PO *Bordeaux*

4- *La Charte MONALISA signée par le département des Deux-Sèvres permet une meilleure coordination des acteurs.*

Le Département des Deux Sèvres a signé en février 2016 **la charte MONALISA** (Mobilisation Nationale contre l'isolement des Agés). Elle favorise la coopération entre les différents organismes qui luttent contre l'isolement social. 224 bénévoles ont été comptés pour 258 personnes isolées. De par ces initiatives concrètes, **le CLIC (Centre locaux d'information et de coordination) favorise le lien social**. Par exemple, des ateliers informatiques afin d'initier les personnes âgées à la pratique d'Internet et aux nouveaux outils modernes ont été animés par exemple.

Les Centres sociaux culturels de la CAN peuvent participer à **l'opération « Séniors en vacances »** qui réalise des voyages organisés, participant eux aussi au lien social.

{Hors de la CAN on peut s'inspirer du **réseau de bénévole « Atout'age »** en partenariat avec les mairies de canton, les services de maintien à domicile et le centre socioculturel du Cérizéen. Ce dernier propose des après-midis récréatifs ouverts à tous et en partenariat avec la maison de l'enfance}.

→ Ces types d'initiatives sont de **véritables atouts pour la CAN** car ils permettent d'être en lien direct avec les bénéficiaires et de faire appel aux acteurs associatifs et bénévoles. Cette démarche est inclusive et efficace. Elle a porté ses fruits et doit être développée.

5- *Portage des repas généralisé sur presque tout le territoire.*

La perte d'un conjoint, la perte de goût ou bien des problèmes de santé peuvent déclencher un problème d'alimentation ou bien un manque d'envie dans la préparation des repas. Ainsi, **la collectivité prend en charge ce problème, par le biais de portage de repas** à domicile ou bien par l'accès à des foyers logements sont des initiatives portées par les collectivités.

→ Les communes faisant parties de la **CAN sont couvertes par les différents services de portage des repas**. Ce dispositif est essentiel pour les seniors, tant sur le plan social que sur le plan médical. Aussi, **la prévention face aux risques de dénutrition peut être opérée**. La consolidation du portage généralisé des repas est un **atout des communes de la CAN** et peut potentiellement servir d'outil à d'autres initiatives.

6- *De nombreux acteurs sont tournés vers la thématique de l'habitat sur toute la région.*

Le **maintien à domicile** est l'une des préoccupations des seniors et est l'un **des principaux moteurs de la Silver économie**. La présence des différents acteurs comme les entreprises, les bâtiments ou le **living-lab Calyxis**, est fondamentale. La **coopération entre les acteurs privés et publics** est à renforcer dans le cadre des futures politiques publiques et est un atout avec un fort potentiel.

Les faiblesses

- **Concentration de l'offre de services autour du pôle niortais**, problème de répartition territoriale et d'isolement.
- **Manque d'informations auprès des seniors** sur les politiques innovantes de la CAN en lien avec la Silver économie.
- **Les opportunités d'activités sportives/loisirs** restent dans l'ensemble assez faibles et peu mises en avant, avec une forte concentration sur le pôle niortais.
- **Peu de services de téléassistance**
- **Difficultés d'accès et transports**

1- *La concentration de services autour du pôle niortais :*

C'est un **risque de fracture géographique et sociale** avec les personnes vivant en milieu rural, la CAN est étendue sur 821 km² et 45 communes, dès lors les habitants des communes excentrées n'ont pas accès aux mêmes services que les seniors habitants au « centre-ville ». Cette problématique touche de nombreux secteurs, au niveau national des plans sont créés pour lutter contre l'absence de service en milieu rural.

Le **nombre de personnes âgées selon l'INSEE devrait augmenter de 80% d'ici 2060**, face à l'attractivité de la Région Nouvelle Aquitaine pour l'installation des seniors, la structure économique devra s'adapter. Ce sont des débouchés variés en termes de marchés et d'emplois et **la CAN doit s'adapter dès maintenant afin de mailler l'ensemble de son territoire**, pour les services consacrés aux seniors.

→ L'idée est de rendre attractif la périphérie de Niort et les communes de la CAN en proposant une accessibilité aux services et loisirs, une proximité dans le service public, et des initiatives de socialisation pour ne pas isoler davantage les populations rurales.

2- *Manque d'informations auprès des seniors sur les politiques innovantes de la CAN en lien avec la Silver économie.*

Il pourrait être envisagé une **adaptation du marché aux habitudes particulières des seniors** (transports et accessibilités, portage des repas, adaptation de l'habitat et de l'énergie). Le

SCIENCES PO *Bordeaux*

marketing de ces secteurs doit faire face à des consommateurs qui ne s'informent pas de la même manière que les jeunes générations (internet ou déplacement dans les agences).

La manière d'informer **ces populations doit être étudiées afin d'être à l'écoute de leurs attentes** partout sur le territoire de la CAN. Il faudrait des réunions en mairie, dans les salles des fêtes dans les communes de la CAN, en petit comité pour expliciter les offres énergétiques ou les différents modes de transports. On a également des flyers distribués dans les boîtes aux lettres ou des publicités insérées dans les journaux de la commune.

→ Il est nécessaire de mieux faire connaître les offres de la CAN dans les domaines de l'habitat et de l'énergie, du transport et des loisirs.

- Le programme « **Habiter mieux** » (les maisons individuelles en milieu rural construites avant 1980 sont les premières concernées)
- **Le dispositif Act'**
- **L'explication de la politique des transports** (gratuité récemment), des endroits desservis, et de l'accès aux personnes handicapées (cf. rapport phase 1, benchmark, CC Aunis Atlantique).

→ Il y a la possibilité de faire une étude de marché sur la mise en place de véhicule « taxi » à moindre coût pouvant amener les seniors faire leurs courses, aux réunions, associations ou aux loisirs.

Le point fort dans cette information/communication est le travail du **CLIC Niortais** qui informe et oriente les familles et seniors dans leur démarche (par téléphone ou avec rdv en agence).

3- Les opportunités d'activités sportives/loisirs sont peu mises en avant, forte concentration sur le pôle niortais.

Le passage à la retraite libère un temps qui était consacré aux activités professionnelles, ainsi le constat est une augmentation du temps passé à s'occuper du logement, mais aussi à regarder la télévision (surtout lorsque les seniors sont en perte d'autonomie). **Bouger, ou s'investir dans des associations et des loisirs permet ainsi de lutter l'isolement.**

Plusieurs initiatives ont été mises en place par la CAN : cafés-débats, projets Airs de famille autour des bibliothèques.

La ville de Niort a également lancé le **Pass'sport en partenariat avec le CLIC** en 2016 qui permet de promouvoir la pratique sportive pour tous les seniors de la CAN. Il leur permet d'avoir des tarifs préférentiels pour les activités (pétanque, aquagym etc...). En 2016 le tarif est abordable pour l'adhésion et l'assurance.

SCIENCES PO *Bordeaux*

Néanmoins, **la concentration des clubs et activités se fait autour de la ville de Niort et des communes voisines**. Ce qui pose un problème d'accès aux seniors dans les communes plus éloignées. Plusieurs solutions peuvent être proposées :

- **Instaurer des loisirs itinérants** qui se déplaceraient dans les différentes communes de la CAN chaque semaine, également des rencontres, ateliers de paroles ... l'idée est de **rendre attractif l'ensemble des communes** en évitant le sentiment « d'abandon » face aux grandes villes.
- **Développer une communication et de la publicité** vis-à-vis des actions qu'offre la CAN dans la filière Silver économie de manière visible (journaux locaux, affichage panneaux, affiche des spectacles /café-débat / autres moyens qu'internet.)

4- *Peu d'agences de téléassistance*

La téléassistance doit se développer au sein de la CAN pour favoriser le maintien à domicile des personnes en perte d'autonomie. Cela correspond à l'idée du « *bien vieillir chez soi* » et contribue à rassurer les proches sur la sécurité du senior.

Il est à noter que **les agences de téléassistance n'ont pas leur siège au sein de la CAN**, les démarches se font sur internet, ce qui nécessite une maîtrise du numérique par les seniors ou bien une aide pour remplir les formulaires (aide fournie par le CLIC).

Des associations pourraient aider les personnes dans leur démarche de téléassistance (cf. rapport phase 1, benchmark, CC Gâtine-Autize).

Le **CLIC fournit une aide aux seniors et à leurs proches**, intéressés par les informations sur la mise en place d'une téléassistance. On a également des réunions informatives sur la prévention des chutes.

5- *Difficultés d'accès aux transports*

Ce qui existe dans la CAN :

Il existe le site **Mobilite79**, qui est une centrale de mobilité permettant de réserver un transport soit par horaire de ligne, soit par horaire à un arrêt précis, mais également par une recherche d'itinéraire (lieu de départ et lieu d'arrivée). Ce service à la demande pour les transports et un atout pour l'attractivité de l'agglomération niortaise et qui permet de se rendre au centre-ville, d'aller faire les courses ou d'aller à un rendez-vous médical.

Concernant l'accessibilité, les personnes handicapées peuvent utiliser l'ensemble du réseau TAN. Cependant le service MOBITAN est **exclusivement réservé aux personnes possédant une carte d'invalidité à 80% délivrées par la MDPH**, ce qui peut être contraignant pour les seniors dont la station debout est pénible mais qui ne correspondent pas aux critères de délivrance de la carte en

SCIENCES PO *Bordeaux*

effet le taux d'invalidité est très élevés. Néanmoins le principe d'un service de transport à la demande avec réservation préalable est intéressant.

Concernant les seniors résidant en centre-ville. Il est nécessaire de leur **fournir des dépliables avec les horaires et les stations desservies mais aussi une information claire (distribution en mairie ou dans les commerces)** pour faciliter l'information concernant la mobilité au sein de la CAN. Il faut aussi encourager la pratique de la marche à pied entre quelques arrêts pour la pratique sportive ou la mise à disposition de vélo pour se déplacer. Il faut aussi informer les seniors sur la **possibilité de faire du covoiturage et de réserver des taxis « à moindre coût »** si des seniors souhaitent se rendre à une activité à plusieurs.

Ce qui va être mis en place sur la CAN :

La CAN a mis en place une politique favorable à l'accès des transports pour tous, à partir du 1^{er} septembre l'ensemble du réseau sera 100% gratuit ce sont les TANLIB (horaires allongés, arrêts fréquents, lignes directes, dessert les 45 communes de la CAN, service de transport élargi au zone peu dense). L'adaptabilité des transports aux personnes handicapées est aussi à prendre en compte, le service de transport à la demande sera lui aussi gratuit.

L'idée d'un **transport « à la demande ouvert aux seniors dont la station debout est pénible »** pourrait être une réelle opportunité pour les seniors habitants dans les communes éloignées de la CAN, en vue de favoriser leur accès aux services regroupés en centre-ville.

→ **S'inspirer de ce qu'il se fait ailleurs :**

- ◆ (cf. rapport phase 1, benchmark, CC Aunis Atlantique) : **service de taxi à la demande réservé aux seniors** qui se déplacent difficilement avec une tarification raisonnable.
- ◆ (cf. rapport phase 1, benchmark, CC Gâtine Autize) : **Minibus qui amène ceux qui le souhaitent depuis leur domicile jusqu'au marché** avec une participation 1,50€.

Les opportunités

- Une **structuration de la filière à l'échelle nationale et régionale** : la possibilité pour la CAN de bénéficier de la stratégie et des leviers mis en place.
- La possibilité de s'inspirer des **initiatives mises en place par les EPCI de l'entente métropolitaine**.
- **Le programme « habiter mieux »**: 500/1000€ pour l'autonomie des seniors
- Une **accessibilité du réseau des transports à la portée de tous**, avec la gratuité

1- *Une structuration de la filière à l'échelle nationale et régionale : la possibilité pour la CAN de bénéficier de la stratégie et des leviers mis en place.*

SCIENCES PO *Bordeaux*

De **multiples débouchés sont à envisager** pour cette filière, ce qui rend attractive la Nouvelle Aquitaine tant au niveau des seniors qui viennent s'y installer, que des start-up ou des marchés pouvant se développer dans ce domaine.

Ensuite, de nombreuses initiatives locales se sont développées, la CAN peut innover mais également s'inspirer d'expérimentations mises en places ailleurs afin d'enrichir ses offres dans le domaine de la silver-économie.

Au niveau National : **en 2013, signature d'un contrat de filière pour le lancement de la Silver économie**. La CAN a aussi pu bénéficier du programme national d'aide à la rénovation thermique des logements privés baptisé « **Habiter Mieux** ». Il aide à réaliser des travaux permettant une amélioration de la qualité de vie et du pouvoir d'achat des ménages modestes.

Enfin la **région Nouvelle-Aquitaine** s'est intéressée dernièrement (Réunion janvier 2017 à l'hôtel de Région) au développement de la filière (Silver économie), créatrice d'emplois, d'attractivité pour la région et de développement de la qualité de vie des seniors, elle lance ainsi une feuille de route régionale sur le sujet.

2- *La possibilité de s'inspirer des initiatives mises en place par les EPCI de l'entente métropolitaine.*

Le Benchmarking est une technique de gestion de la qualité qui consiste à étudier et analyser les techniques et modes d'organisation des autres entreprises, afin de s'en inspirer et d'en tirer le meilleur. C'est un **processus de recherche, d'analyse comparative et d'implantations des meilleures pratiques**. Dans notre étude, nous avons étudié les initiatives prises par les **EPCI de l'Entente Métropolitaine** et nous avons sélectionné « **les plus pertinents** » tant pour l'économie de la CAN que son attractivité pour les seniors que pour leur bien-être et bien vieillir.

Des partenariats avec des associations et une transversalité dans les actions menées permettraient de mettre en place certaines actions au modèle de ce qui se fait dans les autres EPCI :

- **Expliquer l'informatique/numérique** (CA La Rochelle/ CA Rochefort Océan)
- **Associations d'aide à domicile** qui s'occupent de la **téléassistance** (CA Gâtine Autize)
 - **Inspiration venue de Limoges : Autonom'Lab** créée en 2013, favorise les solutions en matière d'autonomie et dans la prise en charge de la dépendance. Il enquête sur les besoins et problèmes rencontrés par les seniors et trouve des réponses, mises ensuite en pratique par les entreprises locales.

3- *Programme « habiter mieux » : 500/1000€ pour l'autonomie des seniors*

Accord passé de 2014 à 2017 avec l'Etat, l'ANAH (Agence nationale de l'habitat)¹, et la CAN dans l'objectif de **lutter contre la précarité énergétique, l'habitat dégradé et l'adaptation des logements à la perte d'autonomie de leurs occupants.**

Les enjeux de la performance énergétique sont à destination principalement des maisons individuelles en milieu rural construites avant 1975. Il faut donc **accentuer la connaissance pour les personnes de ce pacte habitat/énergie** (dossier de financement et conditions de ressources, date du logement, précarité, âge des seniors.)

→ Pour améliorer l'aide à l'aménagement de l'habitat pour les seniors, la CAN au sein de son programme « habiter mieux » pourrait **recenser les entreprises travaillant dans l'adaptation du logement** (autonomie, énergie), afin que les ménages non éligibles aux conditions de l'aide financière puissent poursuivre les démarches auprès des entreprises de travaux associées.

4- La politique des transports de la CAN : premier réseau gratuit

Ce qui existe déjà pour les transports :

L'agglomération possède l'InterTAN, qui est un service à la demande, avec lequel la personne doit réserver au plus tard 2h avant son déplacement. Plusieurs horaires permettent de réserver selon le jour de la semaine souhaitée sont ainsi disponibles. L'interTAN dessert les zones les moins denses du territoire et permet une correspondance avec d'autres lignes du réseau. L'appel de réservation est gratuit et l'horaire et la station desservie se font par téléphone, ou bien sur internet sans contrainte d'horaire. Pour les seniors, **il faut donc avoir une connaissance élargie des lignes interTAN, ainsi qu'une maîtrise de l'informatique pour réserver sur internet.** Néanmoins ce service est un atout pour la mobilité des seniors.

La mise en place d'un réseau Gratuit et à la demande :

En France, plus d'une vingtaine de collectivités ont opté pour la gratuité des transports (exemple dans l'Indre de la ville de Châteauroux), néanmoins **le réseau de la CAN est le plus important de l'hexagone.** L'année 2017 « année expérimentale » de la gratuité du service. L'idée est également de mettre un point clé sur le covoiturage et le transport à vélo (150 vélos dont certains électriques seront mis à disposition). Les seniors doivent pouvoir bénéficier d'une compréhension claire et détaillée du réseau des transports qui va être modifié (lignes de bus, horaires, stations desservies).

¹ L'Agence nationale de l'habitat est un établissement public administratif de l'État français qui met en œuvre la politique nationale d'amélioration du parc de logements privés existants (création en 1971). Sa vocation sociale l'amène à se concentrer sur les publics les plus modestes. L'Anah accorde des aides financières aux propriétaires et aux syndicats de copropriétaires pour la réalisation de travaux lourds ou d'amélioration de leur habitat.

Un Bla Bla Car² « local » a été créé pour la CAN. Ainsi les seniors pourraient être demandeurs d'un tel service permettant de favoriser la mobilité à l'intérieur de la CAN, en périphérie et favoriser l'accès aux services.

Néanmoins l'outil numérique doit être maîtrisé pour réserver son covoiturage ce qui nécessite une mise à niveau des personnes, et la possession d'un smartphone, d'une tablette ou d'un ordinateur. Une modernisation des TAD (transports à la demande) est prévue, ainsi que des TPMP (transports personnes à mobilité réduite). Ici le point faible était les conditions strictes pour pouvoir accéder à ces transports (MOBITAN avec un taux d'handicap élevé pour être éligible) ce qui exclut la plupart des seniors.

Les menaces

1- *Une politique globale de consommation à destination des seniors afin de ne pas les « enfermés » dans une catégorie ciblée de consommateurs.*

Le fait de s'intéresser aux problématiques liées au quotidien des seniors et de répondre directement et uniquement à celles-ci peut être une menace dans la mesure où **les seniors pourraient se sentir stigmatisés et assistés.**

Trouver l'équilibre entre aide et liberté de l'individu est primordial afin de ne pas freiner les seniors. Par exemple, **une offre uniquement adressée aux seniors peut créer un sentiment de mal-être** car ils ne sentiraient plus que « seniors » à la place d'être un citoyen à part entière. Il ne faut pas les exclure mais plutôt **les inclure dans des politiques globales**, à la fois ciblées et tournées vers eux et à leur service, mais aussi les inclure dans d'autres programmes et projets, qui touchent plusieurs pans de la société.

2- *Moins de services de santé en périphérie face à une population de seniors en augmentation.*

² *Blablacar est une entreprise proposant une plateforme communautaire payante de covoiturage. La mise en relation des usagers est devenue payante de l'ordre de 20% du prix du covoiturage. Blablacar est le leader mondial du covoiturage. Des alternatives ont été créées face au géant Blablacar comme par exemple Covoiturage-libre.fr qui est un site de covoiturage complètement gratuit avec un statut associatif. Les conseils généraux eux aussi sont acteurs du développement du covoiturage. Toujours dans une logique d'écologie et de bien-être des citoyens, elles développent des plateformes locales pour mettre en relations conducteurs et passagers le plus souvent pour des trajets domicile-travail. Ce qui est très apprécié des citoyens pour les trajets quotidiens.*

SCIENCES PO *Bordeaux*

Il ne pas oublier que **les périphéries sont un enjeu majeur des politiques de la CAN**. En effet, l'attractivité de Niort est un atout et une opportunité mais la connexion des territoires est primordiale car il faut **éviter une polarisation des services liés à la Silver économie par Niort**. La **menace d'une fracture géographique** est présente.

De nouvelles initiatives de **regroupement des professionnels de santé dans les petites structures localisées dans les villages aux alentours** semblent être essentielles afin de palier à ce manque de service de santé en périphérie. Une harmonisation territoriale est essentielle pour compenser cette fracture géographique.

3- *Manque d'initiatives pour sortir les seniors de l'isolement.*

La CAN est clairement en **déficit d'initiatives quant à la prise en charge de l'isolement de certains seniors des seniors**. Le territoire de la CAN est composé de petits villages éparpillés sur toute la zone. Ainsi, il faut **prendre en compte la particularité de sa géographie** pour éviter qu'elle soit un obstacle à la mise en place des politiques.

Une nouvelle carte des transports, une meilleure prévention et une présence plus soutenue des acteurs publics sont nécessaires quant à leur visibilité auprès des seniors. De plus, la CAN possède un fort potentiel quant à la réalisation de nouvelles politiques publiques destinées aux seniors. **En l'absence de nouvelles initiatives, ce problème risque de représenter une menace pour la CAN.**

3- Annexes

- *Réunion R4 du Groupe de Travail : 13 avril 2017*

- 1- Visite de Calyxis ;
- 2- Point rapide sur les premiers travaux réalisés (cf. rapport intermédiaire) ;
- 3- Présentation de la nouvelle phase d'analyse stratégique :
 - a. AFOM ;
 - b. Mise en exergue des enjeux pour la CAN ;
- 4- Travail en petits groupes autour de différents thèmes par la réalisation de matrices AFOM thématiques ;
- 5- Résultats des petits groupes :
 - a. Adaptation du logement et construction d'une offre dédiée ;

- i. Atouts : localisation de la CAN, beaucoup de logements de plain-pied facilement adaptables ;
 - ii. Faiblesses : désertification et abandon des zones rurales, faibles revenus pour un certain nombre, solutions bancaires peu adaptées aux populations ;
 - iii. Opportunités : grand nombre de structures mutualistes à proximité, présence d'une multitude de startups...
 - iv. Menaces : Risque de voir apparaître des « mouirois » dans les zones rurales.
- b. Innovations technologiques au service de l'autonomie :
- i. Atouts : Présence d'acteurs investis dans la thématique (Calyxis, FFB, assurances, SERENA, CPAM, CLIC) ;
 - ii. Faiblesses : Manque de mise en réseau et d'échanges entre les sociétés du bâtiment, les prestataires de service, les équipementiers et les universités, manque de diffusion des informations auprès du public ;
 - iii. Opportunités : Développement d'actions et de projets au sein du pôle métropolitain, typologie connue des accidents à la personne (chute) et structures d'accueil de qualité ;
 - iv. Menaces : évolution à la baisse des finances des particuliers.
- c. Attrait du territoire et des loisirs :
- i. Atouts : marais poitevin, équipements sportifs, infrastructures routières et ferroviaires ;
 - ii. Faiblesses : ruralité, segmentation des loisirs en fonction des revenus, offre culturelle insuffisante, retraites d'un faible montant ;
 - iii. Opportunités : potentiel de retraités aisés issus du tertiaire, durée de vie plus élevée, dynamisme entrepreneurial, politique nationale du bien-vieillir incitative ;
 - iv. Menaces : coût des loisirs, manque d'engagement des nouveaux retraités dans le tissu associatif local, héliotropisme.
- d. Vieillir en bonne-santé et dépendance :
- i. Atouts : réseau important d'aide à la personne, transports en commun attractifs ;
 - ii. Faiblesses : manque de ressources financières des retraités, isolement des personnes, absence de mobilier urbain adapté ;
 - iii. Opportunités : tissu associatif riche, objets connectés, panel de populations CSP+ ;
 - iv. Menaces : désertification médicale, hausse du nombre de personnes dépendantes, baisse des dotations des collectivités territoriales.

Présentation de la suite de la démarche :

- *Réunion R5 du Groupe de Travail : 29 mai 2017*

- 1- Visite de l'ADMR (Association du service à domicile) ;
- 2- Propositions de réflexion en petits groupes avec pour objectif de d'identifier les Atouts, les Faiblesses, les Opportunités et les Menaces de la Silver économie sur le territoire du Niortais, sous forme d'une matrice AFOM :
 - a. Accueil d'entreprises ;
 - b. Accueil d'habitants.
- 3- Résultats des petits ateliers thématiques de brainstorming ;
 - a. Accueil d'entreprises :
 - i. Atouts : présence d'outils supports (ex. Calyxis), salon 1, 2, 3 Seniors, expertise reconnue du département en la matière, force de l'Économie Sociale et Solidaire, immobilier abordable ;
 - ii. Faiblesses : méconnaissance des outils supports, marque 'Niort' en mal de notoriété ;
 - iii. Opportunités : niveau de vie moyen relativement élevé alimentant la demande, positionnement de Niort au sein d'une Entente Métropolitaine de près de 500 000 habitants, possibilité de mise en place d'un cluster ;
 - iv. Menaces : difficultés de recrutement pour les bas salaires, concurrence de la grande région.
 - b. Accueil de résidents :

SCIENCES PO *Bordeaux*

- i. Atouts : faible coût des loyers, qualité de l'environnement, positionnement sur l'arc Atlantique, tissu associatif dense, paisibilité ;
 - ii. Faiblesses : manque de grosses manifestations, méconnaissance des atouts, centre-ville peu adapté ;
 - iii. Opportunité : politique nationale en faveur de la Silver économie ;
 - iv. Menaces : complexité pour faire adapter les logements rapidement, concurrence de la côte, désert médical.
- 4- Présentation de la suite de la démarche (phase de propositions) : prochaine réunion prévue le jeudi 22 juin 2017 à 18h.